

D. Zásady organizace výstavby

Kolín, Benešova ul. – cyklostezka, rekonstrukce povrchů
chodníků

Ing. Ondřej Pavelka

únor 2017

OBSAH:

IDENTIFIKAČNÍ ÚDAJE	2
A) CHARAKTERISTIKA A CELKOVÉ USPOŘÁDÁNÍ STAVENIŠTĚ VČETNĚ JEHO ODVODNĚNÍ.....	3
B) STANOVENÍ OBVODU STAVENIŠTĚ, JEHO ZDŮVODNĚNÍ A ÚDAJE O POZEMCÍCH STAVENIŠTĚ, VČETNĚ POZEMKŮ, KTERÉ ZAJIŠŤUJE STAVEBNÍK/OBJEDNATEL	3
C) ZÁSADY NÁVRHU ZAŘÍZENÍ STAVENIŠTĚ	3
D) NÁVRH POSTUPU VÝSTAVBY	3
E) OBJEKTY, KTERÉ JE NUTNÉ UVÉST SAMOSTATNĚ DO PROVOZU (PŘEDČASNÉ UŽÍVÁNÍ).....	4
F) MOŽNÉ NAPOJENÍ NA ZDROJE (VODA, EL. EN., PLYN, TELEKOMUNIKACE)	4
G) MOŽNOSTI NAKLÁDÁNÍ S ODPADY Z VÝSTAVBY (JESTLIŽE NENÍ SAMOSTATNÝ PROJEKT NAKLÁDÁNÍ S ODPADY)4	
H) PŘÍSTUPY NA STAVENIŠTĚ (VJEZDY A VÝJEZDY)	4
I) POŽADAVKY NA ZABEZPEČENÍ OCHRANY STAVENIŠTĚ A JEHO OKOLÍ.....	5
J) ZVLÁŠTNÍ POŽADAVKY NA PROVÁDĚNÍ STAVBY, KTERÉ VYŽADUJÍ BEZPEČNOSTNÍ OPATŘENÍ.....	5
K) NÁVRH ŘEŠENÍ DOPRAVY BĚHEM VÝSTAVBY (PŘEPRAVNÍ A PŘÍSTUPOVÉ TRASY, ZVLÁŠTNÍ UŽÍVÁNÍ POZEMNÍ KOMUNIKACE, UZAVÍRKY, OBJÍŽDKY, VÝLUKY), VČETNĚ ZAJIŠTĚNÍ ZÁKLADNÍCH PODMÍNEK A OZNAČENÍ PRO SAMOSTATNÝ A BEZPEČNÝ POHYB OSOB S OMEZENOU SCHOPNOSTÍ POHYBU A ORIENTACE NA VEŘEJNĚ PŘÍSTUPNÝCH KOMUNIKACÍCH A PLOCHÁCH SOUVISEJÍCÍCH SE STAVENIŠTĚM	5
L) STANOVENÍ PODMÍNEK PRO PROVÁDĚNÍ STAVBY Z HLEDISKA BEZPEČNOSTI A OCHRANY ZDRAVÍ, PLÁN BEZPEČNOSTI A OCHRANY ZDRAVÍ PŘI PRÁCI NA STAVENIŠTI PODLE ZÁKONA Č. 309/2006 SB., O ZAJIŠTĚNÍ DALŠÍCH PODMÍNEK BEZPEČNOSTI A OCHRANY ZDRAVÍ PŘI PRÁCI	6

D. Zásady organizace výstavby

IDENTIFIKAČNÍ ÚDAJE

Stavebník (objednatel):	Město Kolín Karlovo nám. 78 280 12 Kolín 1 Tel: +420 321 748 353 e-mail: vaclav.horak@mukolin.cz
Vypracoval:	Ing. Ondřej Pavelka Oškobrh 7 289 06 Opolany tel.: +420 777 299 865 e-mail: o.pavelka@atlas.cz
Odpovědný projektant:	Ing. Ondřej Pavelka Oškobrh 7 289 06 Opolany v seznamu ČKAIT veden pod číslem 0013394
Katastrální území:	Kolín [668150]
Kraj:	středočeský
Místo stavby:	katastrální území Kolín na pozemcích parc. č. 2515/9, 2515/50, 2515/156, 2515/19, 2624/45, 2509, 2515/158, 2515/137, 2624/2, 2624/8, 2624/9, 2624/18, 2624/13, 2624/37, 2624/31, 2624/32, 2615/9, 2624/42, 2624/41, 2625/24, 2647/13, 2647/27, 2626, 2623/1, 2623/8, 2623/21, 2974/2, 2984/1, st. 3985/1v k.ú. Kolín
Stupeň PD:	dokumentace k územnímu a stavebnímu povolení (DUR+DSP)
Způsob provádění stavby:	Dodavatelsky – bude vypsáno výběrové řízení
Datum a místo vypracování:	únor 2017, Oškobrh 7, 289 06 Opolany

A) CHARAKTERISTIKA A CELKOVÉ USPOŘÁDÁNÍ STAVENIŠTĚ VČETNĚ JEHO ODVODNĚNÍ

V okolí stavby se nenacházejí žádné stávající objekty, které by bylo možno využít pro potřeby zařízení staveniště stavby. Pro zařízení staveniště budou využity pozemky ve vlastnictví města Kolín v těsné blízkosti probíhající výstavby na stávající zatravněné ploše. Případné oplocení staveniště si zajistí vybraný zhotovitel.

Odvod dešťových vod z prostoru staveniště bude zajištěn stávajícím odvodněním. Před vjezdem na přilehlé komunikace budou vozidla stavby řádně očištěna.

B) STANOVENÍ OBVODU STAVENIŠTĚ, JEHO ZDŮVODNĚNÍ A ÚDAJE O POZEMCÍCH STAVENIŠTĚ, VČETNĚ POZEMKŮ, KTERÉ ZAJIŠŤUJE STAVEBNÍK/OBJEDNATEL

Prostor staveniště (jeho rozsah) bude stanoven investorem stavby před zahájením stavebních prací. Staveniště se nachází ve městě Kolín, v k.ú. Kolín [668150] na pozemcích parc. č. 2515/9, 2515/50, 2515/156, 2515/19, 2624/45, 2509, 2515/158, 2515/137, 2624/2, 2624/8, 2624/9, 2624/18, 2624/13, 2624/37, 2624/31, 2624/32, 2615/9, 2624/42, 2624/41, 2625/24, 2647/13, 2647/27, 2626, 2623/1, 2623/8, 2623/21, 2974/2, 2984/1, st. 3985/1v k.ú. Kolín.

C) ZÁSADY NÁVRHU ZAŘÍZENÍ STAVENIŠTĚ

Na ploše určené pro zařízení staveniště zřídí vybraný zhotovitel mobilní buňku pro vedení stavby, buňku se sociálním zařízením, chemickou toaletu a případně sklad pro drobné stroje a nářadí.

Dále si vybraný zhotovitel po dohodě s investorem zřídí dočasnou mezideponii stavebních materiálů. Případné znečištění komunikací v okolí stavby způsobená vlivem stavební dopravy je nutno ihned průběžně odstraňovat.

D) NÁVRH POSTUPU VÝSTAVBY

Před započítím zemních a bouracích prací je nutné zajistit (vybraná zhotovitelská firma) vytyčení veškerých stávajících inženýrských sítí a rozvodů dotčených orgánů.

Veškeré zemní a bourací práce, které budou prováděny v blízkosti podzemních inženýrských sítí, rozvodů a kořenových systémů musí být prováděny po předchozím přesném vytyčení tras sítí jejich správci s velkou opatrností nejlépe ručně.

Při realizaci budou dodrženy požadované odstupy jednotlivých inženýrských sítí od realizované stavby, specifikace dle ČSN 73 6005.

Zhutnění pláň vozovky, zpevněných a ostatních ploch je nutné provádět za optimálních klimatických podmínek. Při zhutnění pláň je nutné dodržet minimální hodnoty modulu

přetvárnosti $E_{\text{def},2}$. Modul přetvárnosti je nutné ověřit statickou zatěžovací zkouškou dle ČSN 72 1006. Zemní plán musí být provedena v předepsaných příčných a podélných sklonech, musí mít funkční odvodnění a musí mít hladký, rovný a homogenní povrch, který vyhovuje požadavkům rovnosti.

V místech nově budovaných rýh pro inženýrské sítě, vybouraných nebo zrušených uličních vpustech, šachet, hrnků a dalších je třeba věnovat maximální pozornost zásypu výše uvedených položek, aby bylo provedeno zhutnění na požadované hodnoty.

Navržené konstrukční souvrství bude provedeno v souladu s příslušnými ČSN, TP a jinými závaznými předpisy.

E) OBJEKTY, KTERÉ JE NUTNÉ UVÉST SAMOSTATNĚ DO PROVOZU (PŘEDČASNÉ UŽÍVÁNÍ)

Žádné nejsou známy.

F) MOŽNÉ NAPOJENÍ NA ZDROJE (VODA, EL. EN., PLYN, TELEKOMUNIKACE)

Stavba nevyžaduje zvláštní opatření pro napojení na energie. Zásobování elektřinou bude provedeno elektrocentrálou, napojení na zdroje pitné vody zajistí stavebník, případně je možné požádat jednotlivé správce sítí o napojení na jednotlivé zdroje.

G) MOŽNOSTI NAKLÁDÁNÍ S ODPADY Z VÝSTAVBY (JESTLIŽE NENÍ SAMOSTATNÝ PROJEKT NAKLÁDÁNÍ S ODPADY)

Se stavebními odpady, které při realizaci vzniknou, bude nakládáno v souladu se zákonem č. 185/2001 Sb. ve znění pozdějších novel zejména zákona č. 188/2004 Sb. a dále s jeho prováděcími předpisy č. 381/2001 Sb. a č. 383/2001 Sb. a dalšími.

Během realizace je vybraný zhotovitel stavby povinen dodržovat předpisy pro hospodaření s odpadem – zákon č. 185/2001 Sb., v platném znění a příslušné vyhlášky.

H) PŘÍSTUPY NA STAVENIŠTĚ (VJEZDY A VÝJEZDY)

Příjezd na staveniště bude umožněn po silnici III. třídy 12540 a místních komunikacích. Využití přístupu po komunikacích bude, dle momentálně prováděných úseků stavby. Při provádění stavebních prací musí být brán zřetel na bezpečnost chodců, musí být zajištěn jejich přístup k nemovitostem. Přístupové komunikace budou během provádění stavebních prací udržovány v čistotě. K nemovitostem v daném území musí být v každém okamžiku zajištěn přístup záchranných složek.

I) POŽADAVKY NA ZABEZPEČENÍ OCHRANY STAVENIŠTĚ A JEHO OKOLÍ

Výkopy budou ohraničeny mobilními zábranami dle platných právních předpisů.

J) ZVLÁŠTNÍ POŽADAVKY NA PROVÁDĚNÍ STAVBY, KTERÉ VYŽADUJÍ BEZPEČNOSTNÍ OPATŘENÍ

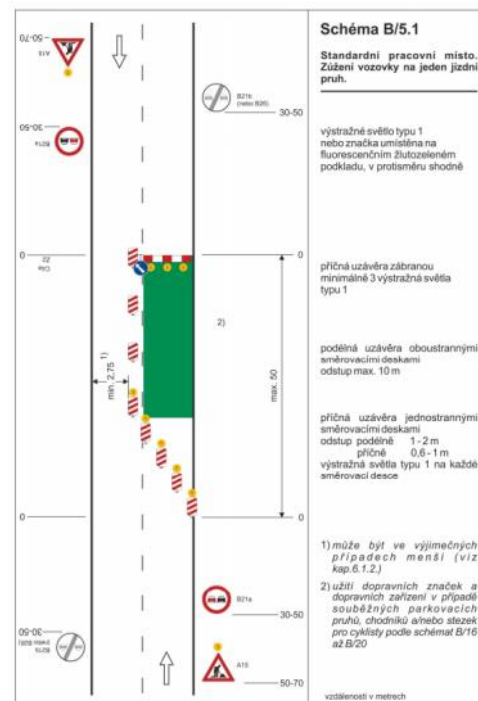
Veškeré stavební úpravy jsou navrženy tak, aby přispěly v maximální možné míře ke zlepšení životního prostředí. Stavba nevyvolá negativní vlivy na zdraví ani na životní prostředí. V zájmovém území dojde během výstavby ke krátkodobému zhoršení životního prostředí, zejména z hlediska hlučnosti a prašnosti. Tyto činitele nejdou vyloučit, ale lze jim částečně předejít např. kropením a dodržováním pracovní doby.

K) NÁVRH ŘEŠENÍ DOPRAVY BĚHEM VÝSTAVBY (PŘEPRAVNÍ A PŘÍSTUPOVÉ TRASY, ZVLÁŠTNÍ UŽÍVÁNÍ POZEMNÍ KOMUNIKACE, UZAVÍRKY, OBJÍŽDKY, VÝLUKY), VČETNĚ ZAJIŠTĚNÍ ZÁKLADNÍCH PODMÍNEK A OZNAČENÍ PRO SAMOSTATNÝ A BEZPEČNÝ POHYB OSOB S OMEZENOU SCHOPNOSTÍ POHYBU A ORIENTACE NA VEŘEJNĚ PŘÍSTUPNÝCH KOMUNIKACÍCH A PLOCHÁCH SOUVISEJÍCÍCH SE STAVENIŠTĚM**Silnice III/12540**

Celková uzavírka silnice III. třídy není nutná, stavba bude prováděna za omezení rychlosti na komunikaci na dobu výstavby a umístění výstražných dopravních značek a světelných signalizačních zařízení.

V průběhu výstavby se předpokládá s použitím následujících dopravních značek:

- ❖ A15 – práce na silnici + výstražné světlo
- ❖ B21a – zákaz předjíždění
- ❖ B21b – konec zákazu předjíždění
- ❖ C4a – příkazaný směr objíždění vpravo
- ❖ Z2 – Zábrana pro označení uzavírky + výstražné světlo
- ❖ Z4 – směrovací deska + výstražné světlo



**L) STANOVENÍ PODMÍNEK PRO PROVÁDĚNÍ STAVBY Z HLEDISKA
BEZPEČNOSTI A OCHRANY ZDRAVÍ, PLÁN BEZPEČNOSTI A OCHRANY
ZDRAVÍ PŘI PRÁCI NA STAVENÍŠTI PODLE ZÁKONA Č. 309/2006 SB.,
O ZAJIŠTĚNÍ DALŠÍCH PODMÍNEK BEZPEČNOSTI A OCHRANY ZDRAVÍ
PŘI PRÁCI**

Bezpečnost práce při provádění stavebních prací zajistí zhotovitel ve smyslu platných předpisů v ČR. Zejména bude nutno dbát nařízení vlády č.591/2006 Sb., o bližších minimálních požadavcích na bezpečnost a ochranu zdraví při práci na staveništích a zákona č. 309/2006 Sb., kterým se upravují další požadavky bezpečnosti a ochrany zdraví při práci v pracovněprávních vztazích a o zajištění bezpečnosti a ochrany zdraví při činnosti nebo poskytování služeb mimo pracovněprávní vztahy (zákon o zajištění dalších podmínek BOZP). Všichni pracovníci musí být seznámeni s bezpečnostními předpisy

Výkresy organizace výstavby nejsou pro jednoduchost stavby zpracovány.